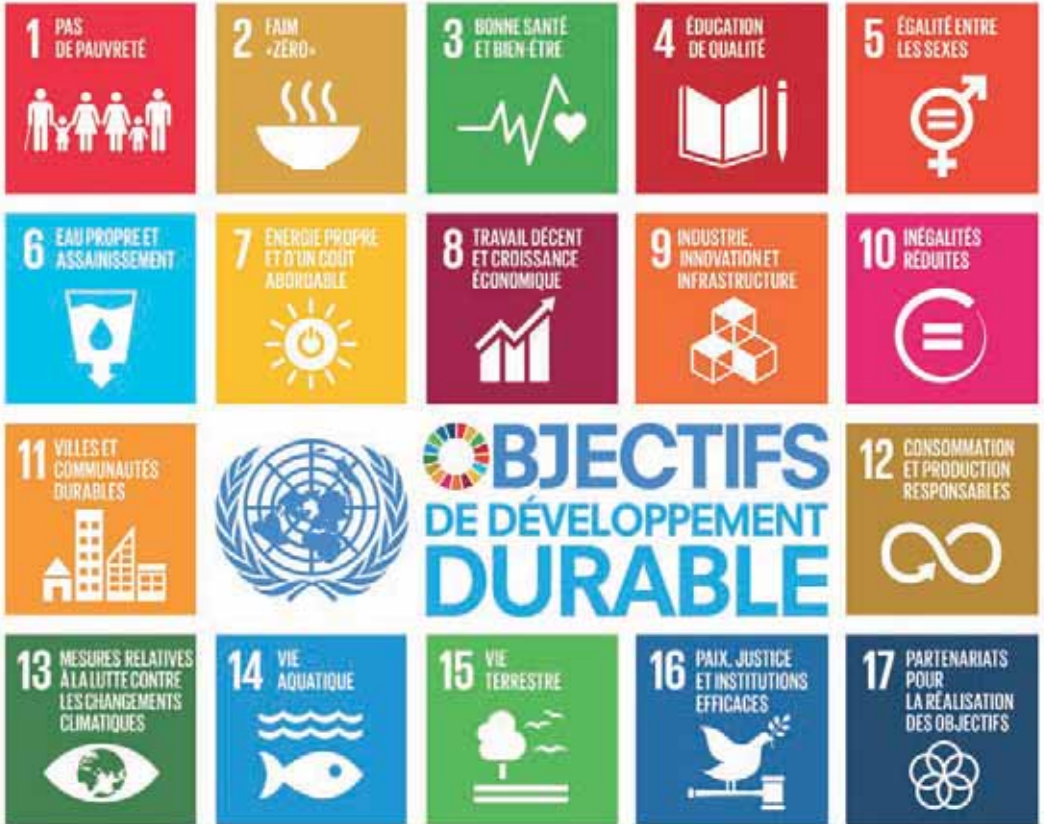


Meilleurs Vœux 2019

Jitec

JOURNAL INNOVATIONS ET TECHNOLOGIES



NUMÉRO
INNOVATION
SOCIALE
SPÉCIAL

dossier Autonomie 2020

Un projet Interreg franco-suisse
pour favoriser le maintien à domicile
et la qualité de vie des personnes âgées.

dossier



PROJET "AUTONOMIE 2020"

Le projet "Autonomie 2020" réunit, sur la période 2016-2019, des acteurs institutionnels, médico-sociaux, académiques et économiques du bassin lémanique autour de la question du maintien des personnes âgées à domicile sous l'angle de la gérontechnologie. L'objectif visé est d'apporter des réponses innovantes et adaptées aux aînés pour favoriser leur maintien et leur qualité de vie à domicile, tout en développant et structurant le secteur des technologies au service des personnes âgées dans la région frontalière.

Ce projet est piloté côté français par le Département de la Haute-Savoie et côté suisse par l'Institut et Haute École de la Santé "La Source" à Lausanne - membre de la HES-SO.

Les autres partenaires sont pour la France : le Centre Hospitalier Annecy-Genevois et Thésame, pour la Suisse : la Haute École de la Santé Valais-Wallis, le Groupement valaisan des Centres médico-sociaux, le Centre médico-social de Sierre et l'Association Cité générations à Genève.

Il s'inscrit dans le programme européen de coopération transfrontalière INTERREG France-Suisse.



© Yuri Arcurs - Fotolia.com

Les porteurs de projet :



Les cofinanceurs :



CANTON DU VALAIS
KANTON VALAIS



Schweizerische Eidgenossenschaft
Confédération suisse
Confederazione Svizzera
Confederaziun svizra

Interreg
France - Suisse



Le projet "Autonomie 2020" est soutenu par le programme européen de coopération transfrontalière INTERREG France-Suisse 2014-2020. Le budget total est de 1 394 247,16 € soit 1 541 758,53 CHF.

Pour la France, le projet bénéficie d'un soutien financier du Fonds européen de développement régional (FEDER) de 701 895,75 €.

Pour la Suisse, le projet est soutenu par les fonds fédéraux INTERREG Suisse à hauteur de 187 503,34 CHF et par les fonds cantonaux vaudois et valaisans à hauteur de 75 000 CHF et de 50 000 CHF respectivement.

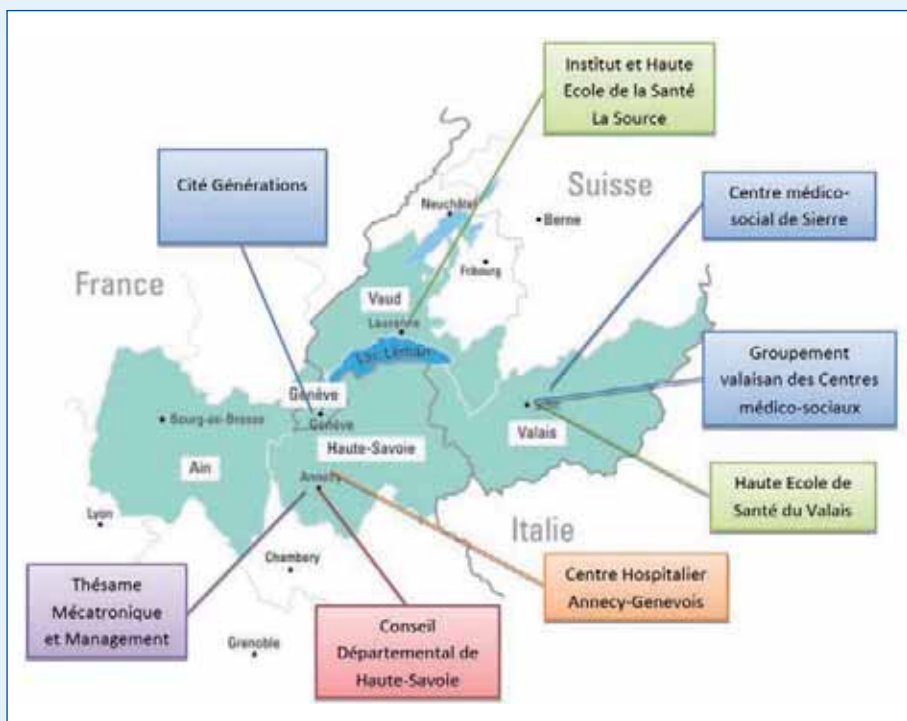
Ces travaux devront permettre :

- D'approfondir l'état des connaissances de chacun sur les gérontechnologies à la fois dans leur émergence, leur réalisation et leur adéquation entre offre et demande ;
- De tester des dispositifs et des méthodes de mise en œuvre et d'accompagnement en vue de les déployer efficacement, afin de favoriser le maintien des personnes âgées à domicile ;
- De donner des réponses efficaces pour l'amélioration de la qualité de vie des seniors ;
- Et enfin de créer des vecteurs d'information et de formation spécifiquement dédiés à cette thématique.

QUEL EST L'INTÉRÊT D'UNE COOPÉRATION TRANSFRONTALIÈRE ?

La Suisse et la France sont confrontées aux mêmes constats et enjeux concernant la problématique du "vieillessement en bonne santé", notamment sur la question du maintien des personnes âgées à domicile. L'initiative portée par "Autonomie 2020" est innovante et unique autant au niveau des thématiques abordées que des partenaires impliqués et de sa mise en œuvre. Les partenaires franco-suisse identifiés possèdent des compétences et des expertises complémentaires. L'association de ces compétences et champs d'activités (institutionnel, clinicien, scientifique, économique) permettra d'apporter une réponse pluridisciplinaire unique et de changer d'angle de vue en plaçant les usagers au cœur du processus, afin d'éviter les difficultés actuelles des innovations inadaptées aux besoins des seniors. Cette démarche sera porteuse d'innovations sociales et technologiques en faveur du "bien vieillir" à domicile. De plus, les territoires où auront lieu les actions disposent de fortes similitudes permettant une collaboration efficace et pertinente.

Le bassin lémanique bénéficie d'un potentiel important, mais encore inexploité en transfrontalier, dans le domaine des actions de santé et des TIC. Chaque partenaire en tant qu'expert dans un domaine donné, apportera une réelle plus-value à la démarche tant au travers d'échanges d'expériences sur des projets similaires que sur la réalisation d'actions nouvelles et menées en commun. Au vu des enjeux actuels que représentent le vieillissement de la population et la prévalence des maladies chroniques, les actions menées seront susceptibles d'intéresser des partenaires industriels, associatifs et publics, favorisant ainsi la création d'emplois dans toute la région lémanique.



Les actions du projet permettront de toucher divers publics cible, de façon directe ou indirecte :

- Les usagers, personnes âgées, professionnels et aidants : ils constituent le cœur de la problématique et seront à la fois participants et bénéficiaires des actions prévues ;
- Les pouvoirs publics : ils jouent un rôle indispensable à la réalisation du projet grâce à leur double rôle : en tant que prescripteur via la définition des grandes orientations et en tant qu'acteur de la mise en œuvre des politiques publiques, notamment par l'offre de services à la population ;
- Les milieux académiques et scientifiques : de nombreux chercheurs et experts travaillent déjà sur la question des gérontechnologies dans le bassin lémanique, il s'agit ici de pouvoir renforcer la dynamique présente en nouant des partenariats plus étroits avec les usagers, les acteurs publics et les entreprises. La richesse et la spécialisation des enseignements sur cette thématique est aussi une des ambitions du projet ;
- Les entreprises : elles représentent une part importante et décisive des dynamiques mises en évidence ici dans leur capacité à créer et financer l'innovation, notamment par le développement de services et de partenariats. Dans le cadre de la structuration de la Silver-économie, les clusters d'entreprises et les pôles de compétitivité du bassin lémanique et de la Région Auvergne-Rhône-Alpes seront également sollicités.

Cinq actions principales sont menées par les équipes du projet et ont des états d'avancement différents. Point d'étape en ce début 2019.

POINT D'ÉTAPE SUR L'ACTION "ENQUÊTE ET ANALYSE DES PERCEPTIONS DES BESOINS DES ÂÎNÉS, DE LEURS AIDANTS ET DU PERSONNEL MÉDICO-SOCIAL"

Cette action a pour objectif d'explorer les perceptions des besoins par rapport aux outils technologiques innovants des personnes âgées vivant à domicile, de leurs proches aidants et des professionnels de la santé et de l'aide à domicile impliqués dans leur situation.

L'intérêt de cette étude transfrontalière réside dans le fait d'aborder de part et d'autre de la frontière les besoins et usages en outils et en accompagnement aux nouvelles technologies afin d'acquérir des données concernant la population potentiellement utilisatrice. Ce projet réunit des partenaires académiques, la HEDS La Source et la HES-SO Valais, le Département de la Haute-Savoie et le Groupement valaisan des services d'aide et de soins à domicile (GVCMS). Mener l'enquête sur un territoire transfrontalier (Haute-Savoie et Valais) permet de diversifier le nombre de perceptions collectées dans des milieux aux caractéristiques similaires. Des recommandations seront émises, ce qui rendra possible la mise en place de services adaptés aux principaux concernés par des acteurs publics et privés.

Ce projet a été approuvé par le Comité d'éthique de la recherche sur l'être humain en Suisse et soumis à la Commission nationale de l'informatique et des libertés (CNIL), ainsi qu'au Comité de Protection des Personnes (CPP) en France. Outre les brochures d'informations, les documents de consentement, des guides d'entretien spécifiques incluant des photos ont été élaborés pour les personnes âgées, les proches aidants et les professionnels.

Des entretiens avec les personnes âgées et les proches aidants ont été effectués à leur domicile. Des focus groups ont été réalisés avec les professionnels (infirmières, médecin, auxiliaires de vie, assistants sociaux, ergothérapeutes ou cadres de soins).

L'analyse des résultats est en cours. Cette analyse permettra d'identifier les perceptions et le positionnement des acteurs principaux dans les soins à domicile sur les technologies innovantes. Cette étude permettra d'informer les entreprises et les pouvoirs publics dans l'élaboration et la proposition de solutions technologiques innovantes et adaptées au maintien des personnes âgées à domicile. Les résultats finaux apporteront des données qui pourront servir à une meilleure adéquation entre les perceptions des usagers et les offres qui leur seront proposées et souligner l'importance de mettre des stratégies d'implantation co-construites avec des acteurs principaux.

POINT D'ÉTAPE SUR L'ACTION "EXPÉRIMENTATIONS À DOMICILE"

Côté Suisse, deux outils de travail sont en cours d'expérimentation par deux partenaires du projet :

- Le premier, testé par Cité générations, est une application médicale pour la prise en charge des patients atteints de maladies chroniques et complexes, utilisable par plusieurs professionnels différents. L'outil est accrédité dispositif médical.
- Le second testé par une équipe du CMS de Sierre est une application de messagerie instantanée cryptée, recommandée comme une alternative plus respectueuse des données personnelles que d'autres applications connues telles que WhatsApp ou Facebook Messenger. L'application ressemble à WhatsApp, dans son ergonomie et ses fonctionnalités, et permet la transmission de messages entre deux ou plusieurs personnes contenant des données sensibles, liées directement à la santé d'un individu.

Cette action a pour objectif de tester, in vivo, ces deux outils et d'évaluer dans quelle mesure ils sont capables d'améliorer la communication et plus particulièrement la circulation de l'information entre les acteurs (personnes âgées, proches aidants, professionnels) impliqués dans les soins et l'accompagnement des bénéficiaires de prestations. Le but étant d'améliorer la qualité de vie des personnes âgées à domicile tout en répondant aux contraintes et aux ressources des équipes engagées sur le terrain. La méthode d'évaluation des outils constitue une phase clé de cette action. Elle a vocation à être reproductible afin que les acteurs en présence, et d'autres qui seraient intéressés, puissent tester des outils selon un processus garantissant des résultats probants. Cette étude répond à une problématique récurrente qui est celle d'une importante offre d'outils technologiques et de l'incertitude de leur adéquation avec les besoins réels des bénéficiaires seniors, des équipes de professionnels et des proches-aidants. Ces deux expérimentations in vivo ont été réalisées durant la seconde moitié de l'année 2018 et les résultats sont actuellement en cours d'analyse.

Côté France, deux outils complémentaires ont été testés in situ au domicile de personnes âgées :

Un voile de lit pour prévenir les chutes nocturnes. Conçu par l'entreprise Anaxi Technology, ce bandeau lumineux muni de capteurs, se fixe au bord du lit et s'éclaire lorsque la personne passe devant au moment du lever afin de baliser son chemin.

Un capteur de présence afin de détecter l'absence de la personne âgée dans son lit la nuit, conçu par l'entreprise Domosafety.

L'objectif était de tester des technologies déjà sur le marché selon 2 grands axes : la fiabilité technologique au domicile et l'acceptabilité (d'un point de vue usage et besoin) du produit par les personnes âgées et leur entourage. Ces tests ont été réalisés en complément du service actuel de la téléalarme déployée par le Département de la Haute-Savoie. Cette phase de test était primordiale car de nombreuses technologies sur le marché ne sont pas compatibles avec les attentes des acteurs sur le terrain : difficulté à intégrer les produits innovants (le personnel qui doit mettre en œuvre ces produits ne connaît parfois pas très bien les technologies utilisées, leur utilisation, leur mode d'installation) ; difficulté à adapter ces produits à une utilisation au domicile des personnes âgées (à domicile un produit ne s'utilise pas comme dans un EHPAD ou un service hospitalier, les contraintes ne sont pas les mêmes, ce n'est jamais du clé en main, chaque domicile est unique) ; difficulté à installer des produits robustes (qui ne nécessitent pas d'interventions à répétition pouvant gêner les habitants). Proposer une innovation pour le domicile de personnes âgées présente un caractère intime et les entreprises doivent comprendre le caractère intrusif que peuvent avoir leurs innovations.

POINT D'ÉTAPE SUR L'ACTION "LIVING LAB"

L'objectif de cette action est de développer la démarche "Living Lab" dans le bassin lémanique grâce à l'association de l'Urban Geronto Data (UGD) en France et du projet-pilote Espace d'innovation en santé des aînés (EISA) de la HEdS La Source, lié au Senior Lab (SL), en Suisse et de réaliser des études de cas transfrontalières sur une thématique communément identifiée.

Les deux living labs mettront en œuvre un processus participatif de co-création dans lequel l'utilisateur est partie prenante tant de la définition du besoin que de la solution permettant d'y répondre. Cette démarche d'innovation permet de répondre à de réels besoins soulevés et exprimés par les utilisateurs tout en créant du lien social. Afin d'aborder l'ensemble du spectre de la mobilité et de l'autonomie des usagers, ces deux living labs sont très complémentaires et proposent un continuum entre le domicile et la ville.

Véritable valeur ajoutée dans le développement d'une innovation, un living lab permet de faire la preuve par l'usage de l'intérêt d'une innovation. Le produit est poussé par la demande réelle d'un futur utilisateur et non d'une entreprise qui propose une solution sans étude préalable des consommateurs. Un living lab permet également grâce à l'existence de groupes experts de pouvoir adapter un produit existant à une cible particulière.

Une entreprise, de la startup au grand groupe, a tout intérêt à collaborer avec ce type de structures afin de bénéficier d'une expertise des futurs utilisateurs (ici les personnes âgées, leurs aidants et les professionnels de santé) sur les produits et services qu'elle développe. Cela lui permettra d'améliorer son innovation et de répondre aux contingences techniques qu'imposent une telle cible commerciale.

Pour le Centre Hospitalier Annecy-Genevois (CHANGE), le projet "Autonomie 2020" permet de créer le cadre statutaire et la feuille de route de son futur living lab dont les locaux seront opérationnels en septembre 2019. Aujourd'hui le CHANGE finalise le calibrage du modèle juridique et l'identification des partenaires qui accompagneront l'ouverture du living lab.

Pour la HEdS La Source, le projet a permis de tester et d'affiner une méthodologie et des outils de co-crédation de solutions innovantes avec et pour les aînés, qui viendront compléter et enrichir les activités du Senior Lab. Les deux living labs sont également en train d'élaborer un modèle de collaboration transfrontalière et de réfléchir aux modalités nécessaires à sa pérennisation.



© Gilles Lougassi - Fotolia.com

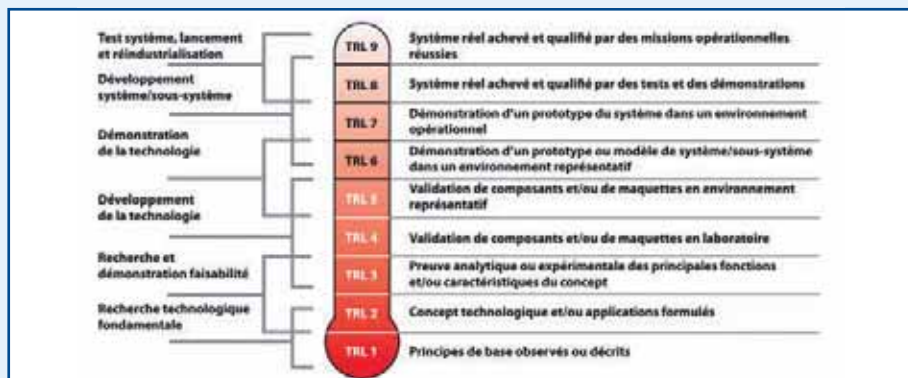
POINT D'ÉTAPE SUR L'ACTION "EMERGENCE DE PROJETS INNOVANTS"

Cette action, portée par Thésame, s'est pour l'instant concentrée sur 2 axes de travail: un état de l'art technico-économique et un apport de méthodologies pour co-développer des innovations avec des entreprises.

Sur le 1^{er} volet "état de l'art", pour permettre une lecture simple et efficace des différents dispositifs innovants sur le marché des technologies et services pour le bien vieillir et l'autonomie des personnes âgées, différents outils ont été testés et le choix s'est porté sur 2 outils complémentaires : la matrice d'impact des gérontechnologies de l'ISG (International Society for Gerontechnology) et l'échelle TRL.

D'une part, la matrice d'impact des gérontechnologies de l'ISG permet de classer et positionner les différentes technologies et les différents services sous la forme d'une matrice qui croise les objectifs visés et les domaines de vie concernés. Cette matrice permet une vision à la fois plus globale et plus détaillée qu'une simple classification en liste.

		Domaines de vie				
		Santé Estime de soi	Logement Vie quotidienne	Mobilité Transports	Communication Gestion	Travail Loisir
Objectifs des technologies	Amélioration Satisfaction	Télémédecine Internet	Sans fil Télécommande	Navigation GPS Info transports	Téléphone mobile Internet	Appareil photo Internet
	Prévention Participation	Régime équilibré Coach à domicile	Thermostat intelligent Parcours lumineux	Voiture automatisée Info trafic	Liens vidéo	Eclairage
	Compensation Assistance	Alarmes passives	Aides aux activités de la vie quotidienne	Déambulateur Fauteuil électrique	Prothèse auditives	Outils électriques Compagnons robotiques
	Soutien Organisation	Apport intelligent Smartphone	Clés électroniques	Levage motorisé	Réseau de soins Liens vidéo	Robots



D'autre part, l'échelle TRL (Technology Readiness Level) est utilisée pour qualifier le niveau de maturité des technologies et fait l'objet d'une norme internationale.

Une centaine de fiches produits ont été réalisées sur des projets issus de différents profils : entreprises, startups, laboratoires de recherche publiques et privés, initiatives territoriales, associations, etc. Cet état de l'art est mis à jour régulièrement en fonction des actualités, des évolutions des projets en cours, des nouveautés sur le marché.

Pour le 2^{ème} volet, l'objectif est de mettre à disposition des structures en lien avec l'action sociale sur le terrain (Conseil départemental, écoles, centres hospitaliers, EHPAD, etc.) des outils leur permettant d'analyser un projet innovant suite à une demande entrante d'une entreprise, d'un centre de recherche ou par exemple d'une association et de décider de la suite à donner, notamment en vue d'une démarche de co-développement. Ces outils vont à la fois leur permettre de mieux appréhender la démarche d'innovation d'une entreprise, ses contraintes, ses enjeux et à la fois faire comprendre au porteur de projet innovant les attentes, les besoins, les règles à suivre pour collaborer avec ce type de structures en lien avec l'action médico-sociale.

Pour un entrepreneur, parler de business plan, de SWOT, de business model canvas semble évident, mais pour un agent du service public le langage n'est pas le même : usage, acceptabilité, coût, mobilisation des agents, fiabilité, durée de mise en œuvre, etc.

Pour collaborer avec le monde entrepreneurial il faut donc que ces structures aient les bons outils, adaptés à leurs besoins et à leur univers pour faciliter les échanges et mieux faire comprendre les tenants et aboutissants des relations partenariales que demandent les entrepreneurs notamment dans des phases de tests d'innovation ou de mise sur le marché.

POINT D'ÉTAPE SUR L'ACTION "ELABORATION ET LA MISE EN ŒUVRE D'UN CONCEPT DE FORMATION MODULAIRE SUR LA GÉRONTECHNOLOGIE"

Cette action consiste en l'élaboration et la mise en œuvre d'un concept de formation modulaire transfrontalier sur le développement, l'utilisation et l'accompagnement nécessaire à la diffusion des technologies appliquées aux soins à domicile.

Le but est de former des professionnels performants dans la connaissance et l'utilisation critique des services innovants et des technologies contribuant à préserver la santé, l'autonomie et la qualité de la vie de la personne âgée. Et cela en lien avec les grandes mutations démographiques, l'épidémiologie et l'évolution de l'organisation et du fonctionnement des systèmes de santé. Cette action se déroulera sur le 1er semestre 2019 lorsque les autres actions auront apporté des résultats concrets qui serviront de base de travail.

**Ce projet vous intéresse et vous souhaitez en savoir plus ?
Vous souhaitez être invité à l'évènement de clôture en juin 2019 ?**



CONTACT : Bérangère COMBRE
Département de la Haute-Savoie
berangere.combre@hautesavoie.fr